

## Opettajan materiaali

KULTTUURIOHJELMAN 4.-LUOKKALAISTEN VIERAILUT SYKSYLLÄ 2022  
Juuret – Aarteita kokoelmista -näyttelyssä

### SISÄLTÄÄ

- Opettajan ohjeet ja tehtävät
- Oppilaiden tehtävät

### VIERAILU PÄHKINÄNKUORESSA

- vierailut ja toiminta toteutetaan opettajan johdolla ja vastuulla (Museon henkilökunta ei toimi oppaana vierailuissa)
- materiaalipaketti opettajien käytettävissä ja sovellettavissa
- vierailun kesto 1 tunti 15 min (sis. siirtymät)
- vierailut toteutetaan 27.9.–25.11.2022 (poislukien syyslomaviikko 43)
- vierailuajankohdat ti-pe klo 10.00–11.15 ja 11.30–12.45.
- 1 ryhmä kerrallaan
- ryhmäkoko 20–40 oppilasta + 2 aikuista
- vierailulle on ilmoitauduttu Susanna Koposelle

## Opettajan materiaali

Hei ope tai ohjaaja

Syksyllä 2022 4.-luokkalaiset opettajineen voivat tehdä kulttuuriohjelman vierailun Lahden visuaalisten taiteiden museo Malvaan ja siellä Juuret – Aarteita kokoelmista -näyttelyyn. Tuttuun tapaan museon näyttely tarjoaa koulun ulkopuolisen oppimisympäristön, jota opettaja voi hyödyntää parhaaksi katsomallaan tavalla osana omaa opetustaan. Tämän lisäksi Malva ja Lahden kaupungin perusopetuksen kulttuuriohjelma tarjoavat opettajien käyttöön tämän materiaalipaketin, jota he voivat halutessaan hyödyntää. Materiaalipaketti pitää sisällään Juuret-näyttelyn esittelyn sekä siihen liittyviä tehtäviä, museovierailun ajankäytön suunnitelman. Kaikki materiaalissa oleva on tarkoitettu avuksi ei rajoittamaan. Eli opettaja tai ohjaaja voi soveltaa materiaalia oman ryhmän ja opetustarpeen mukaan, tai vaikka jättää materiaalin kokonaan hyödyntämättä ja tehdä jotain ihan muuta! Pääasia on, että taidemuseo asiana tulee tutuksi nelosluokkalaisille ja Malva tarjoaa jotain uutta koettavaa.

Tervetuloa museoon ja kulttuurin pariin!

PS: Tämä materiaalipaketti lähetetään vierailusta varauksen tehneille opettajille, lisäksi se on tarkasteltavissa ja ladattavissa Malvan nettisivulta ja lainattavissa Malvan asiakaspalvelupisteeltä vierailun yhteydessä.

## OHJEITA MUSEOVIERAILUA VARTEN

### ENNEN VIERAILUA

Vierailut toteutetaan opettajan johdolla ja vastuulla. Jos mahdollista, jättäkää reput, juomapullot ynnä muut tavarat koululle, koska niitä ei saa viedä näyttelytiloihin ja museolla on säilytystilaa rajallisesti. Jos tämä ei ole mahdollista, reput ja tavarat jätetään museon säilytyslokeroihin.

### SAAVUTTAESSA

Museoon tullaan Malskin pääovista (Päijänteenkatu 9) ja Malvan asiakaspalvelutiski ja museokauppa sijaitsevat suoraan pääovia vastapäätä.

Vain opettaja tai ryhmänohjaaja ilmoittautuu palvelutiskillä ja hakee avainkortit, joilla museossa pääsee liikkumaan näyttelytiloissa. Ryhmän toivotaan odottavan jonossa asiakaspalvelun edessä olevalla käytävällä, josta opettaja johtaa heidät naulakoille.

Näyttelytiloihin ei voi ottaa mukaan reppuja tai isoja laukkuja, vaan ne tulee jättää säilytyskaappeihin. Mukaan voi ottaa pienen käsilaukun. Palvelutiskiltä on lainattavissa pieniä kangaskasseja, joihin opettaja voi ottaa tarvittavat tavarat.

Tavarat, jotka eivät vaadi lukollista säilytystä voi laittaa säilytyspenkkien sisälle.

### MUSEOSSA SAA

- Kuvata ilman salamaa
- Somettaa (@malvamuseo #malvamuseo)

### MUSEOSSA EI SAA

- Juosta, huutaa tai riehua
- Museoesineisiin ei saa koskea, eikä näyttelyseiniin tai rakenteisiin nojailla
- Museotiloissa ei saa syödä, eikä juoda. Jos ryhmässänne on esimerkiksi diabeetikko, hän voi tarpeentullen nauttia välipalaa käytävään.

Muiden museokävijöiden terveysturvallisuuden säilyttämiseksi, pyydämme teitä harkitsemaan vierailunne siirtämistä toiseen ajankohtaan, mikäli ryhmässänne on ollut esimerkiksi korona-altistumisia tai täivaara.

HUOM.: SISÄLTÖÄ VOI PAINOTTAA HALUAMALLAAN TAVALLA.

EHDOTUS VIERAILUN KESTOSTA JA AJANKÄYTTÖSTÄ	EHDOTUS VIERAILUN SISÄLLÖKSI
10 MINUUTTIA SIIRTYMISIIN JA OHJEISTUKSEEN	Ø OHJEISTUKSET SISÄÄNTULOSSA AHTO-TEOS VALOGALLERIASSA
25 MINUUTTIA HUONEKALUOSASTO	A KOKO NÄYTTelyn LYHYT ESITTELY B ASKON HUONEKALUOSASTOON TUTUSTUMINEN (OPETTAJAN JOHDOLLA)
15 MINUUTTIA JULISTEOSASTO	C JULISTEOSASTOON TUTUSTUMINEN (OPETTAJAN JOHDOLLA)
25 MINUUTTIA KUVATAIDEOSASTO	D KUVATAIDEOSASTOON TUTUSTUMINEN (TEHTÄVÄKORTTIEN AVULLA 3-4 OPPILAAN RYHMISSÄ)
<b>KOKONAISAIKA 1H 15MIN</b>	

**SAAPUMINEN**

- Malva sijaitsee punatiilisessä Malski-rakennuksessa. Museon osoite on Päijänteenkatu 9.
- Museoon tullaan Päijänteenkadulta Malskin pääovista (ks. kuva). Malvan lipunmyynti ja museokauppa sijaitsevat suoraan pääovia vastapäätä.
- Juuret-näyttelyssä voi vieraila yksi ryhmä kerrallaan.
- Näyttelytiloihin ei voi ottaa mukaan reppuja tai isoja laukkuja.
- Tavarat, jotka eivät vaadi lukollista säilytystä voi laittaa säilytyspenkkien sisälle (ks. kuva).
- Penkit sijaitsevat naulakkotilassa. Asiakaspalveluhenkilökunta neuvoo penkkien käytössä.
- WC-tilat sijaitsevat museokaupan viereisellä käytävällä.
- Luokat saavat lipunmyynnistä näyttelyn tehtäväkortit mukaansa kierrokselle.

**Näyttelyyn!**

- 4.-luokkalaisten kulttuuriohjelman vierailut kohdistuvat Malvan Juuret -Aarteita kokoelmista -näyttelyyn. Se sijaitsee museon 5. kerroksessa.
- 5.kerrokseen lähtiessä kuljetaan 1. kerroksen Valogallerian läpi kohti hissejä ja portaita. Matkalla voi ihaila hetken aikaa Valogalleriassa esillä olevaa elävää taideteosta, Ekho collectiven Ahto-teosta, joka reagoi interaktiivisesti yleisön liikkeisiin. Kun sen eteen pysähtyy (n. 1,5 metrin päähän seinästä), alkaa seinän kuva pian liikkua ja muodostaa uutta kuviota. Huomatkaa myös teoksen äänimaisema. Juuret-näyttelystä palataan samaa reittiä kuin sinne mennään - Ahto-teoksen näkee siis myös museosta lähtiessä.

**JUURET – AARTEITA KOKOELMISTA –NÄYTTELY****A KOKO NÄYTTELYN ESITTELY (OPETTAJAN JOHDOLLA)****YLEISTÄ**

Näyttelykokonaisuus esittelee museon kokoelmia – julisteita, taideteoksia ja huonekaluja – ja niihin liittyvää kokoelmatyötä.

Lahden visuaalisten taiteiden museo Malvan kokoelmiin sisältyy lähes 9000 taideteosta ja yli 70 000 julistetta. Näyttelyyn on valittu teoksia ja esineitä kokoelmista, jotka muodostavat Malvan juuret.

Juuret – Aarteita kokoelmista -näyttelyn kokonaisarkkitehtuuri on palkitun lahtelaisen muotoilijan Tapio Anttilan käsialaa.

Juuret-näyttelyn osakokonaisuudet ovat nimeltään:

- Tervetuloa messuille! huonekalumuotoilun 1950–1970-luvut
- Tuulenpuuskia – Suomen historiaa julisteissa 1920–1970
- Helmiä – Viipurin taideperintö Lahdessa

**TERVETULO A MESSUILLE! HUONEKALUMUOTOILUN 1950–1970-LUVUT**

- Osastolla on esillä suomalaisen huonekaluteollisuuden tunnettuja nimiä ja kalusteita Lahden museon Asko-kokoelmasta. Kalusteet ovat 1950–1970-luvuilta. Materiaalit vaihtelevat koivusta muoviin ajanjakson muotivirtausten mukaisesti.
- Esineet ovat esillä huonekalumessujen tapaan. Asiat esitellään messutyypillisesti osastoilla, ständeillä.
- Osastoilla esitellään teollisen huonekalusuunnittelun eri puolia, kuten materiaaleja ja työvaiheita.
- Valittu aikakausi edustaa suomalaisen huonekaluteollisuuden kulta-aikaa eli 1950, -60 ja -70-lukuja.
- Näyttelyn huonekalut ovat museon peruskokoelmasta ja Asko-kokoelmasta, jonka museo sai Uponor Oyj:n lahjoituksena vuonna 2005.

**TUULENPUUSKIA – SUOMEN HISTORIAA JULISTEISSA 1920–1970**

Museon näyttelyssä tutustutaan suomalaiseen julistetaitteeseen 1920-luvulta 1970-luvulle eri teemojen kautta. Teemat kertovat siitä, mihin tarkoituksiin ja tarpeisiin julisteita on kulloinkin suunniteltu ja painettu. Ne ovat kuin ikkunoita eri aikakausiin ja elämäntilanteisiin: julisteilla on välitetty sotainformaatiota, terveysvalistusta, tuotemainontaa, matkailumainontaa ja niin edelleen. Julisteita on siis tehty eri käyttötarkoituksiin – niinpä niiden yhteydessä käytetään termiä käyttögrafiikka.

**HELMIÄ – VIIPURIN TAIDEPERINTÖ LAHDESSA**

Viipurin taidemuseo oli aikoinaan Suomen kolmanneksi suurin taidemuseo. Se avasi ovensa 1930, mutta ennätti toimia vain 9 vuotta. Syksyllä 1939 sieltä evakuoitiin sodan alta noin 200 taideteosta.

Koska Viipuri menetettiin, taideteoksille oli sotien jälkeen etsittävä uusi koti. Lahti sai Viipurista 70 teosta ja vuonna 1950 kaupunkiin perustettiin taidemuseo kokoelmaa hoitamaan. Kokoelman omistaa Viipuri-säätiö ja se on ainaistalletettu Lahteen.

Juuret-näyttelyssä on esillä 40 teosta Viipuri-kokoelmasta. Niiden ryhmittely perustuu neljään teemaan: kotimaiset maisemat / luontoaiheet, ulkomaiset maisemat, asetelmat ja henkilökuvat.

Ne avaavat näkymiä 1800-luvun ja 1900-luvun alkupuolen suomalaiseen ja ulkomaiseen maalaus- ja veistotaiteeseen.

## B

## TUTUSTUMINEN HUONEKALUOSASTOON OPETTAJAN JOHDOLLA

Tällä osastolla tutustutaan lahtelaisen huonekaluvalmistajan historiaan sekä teolliseen muotoiluun, suunnittelutyöhön, materiaaleihin ja työvälineisiin.

**Ohje opettajalle:** Tutustukaa aluksi yhdessä Esko Pajamiehen Koivutaru-tuolin valmistusprosessiin. Voit kertoa koivusta ja sen käsittelystä alla olevia asioita.

- Koivua käytetään paljon huonekaluteollisuuden raaka-aineena Suomessa. Se on kestävä, helposti työstettävää ja sitä on runsaasti saatavissa. Erilaisilla pintakäsittelyillä koivua voidaan myös säilyttää muotivirtausten mukaisesti.

- Seinän julisteessa nähdään valmis Koivutaru-tuoli. Huomio kiinnittyy sen taivutettuun jalkarakenteeseen.

- Voitte keskustella siitä, miten on mahdollista saada koivupuu (kuvassa) taipumaan Koivutaru-julisteessa nähtyyn muotoon.



-Taivutus on tehty käyttämällä ständin etualalla olevaa Esko Pajamiehen kehittelemää Koivutaru muottia. Sitä käytetään viilujen taivutukseen. Viilut ovat puusta leikattuja ohuita levyjä, jota käytetään pinnoitteena, vanerin valmistamiseen jne. Seinän taustakuvassa, julisteiden taustalla, nähdään viilujen taivutenippu. Paksua puupalikkaa tai vaikka lautaa on vaikea, ellei mahdoton taivuttaa. Ohuita viiluja, joita on montakerrosta päällekkäin, pystyy puristimessa taivuttamaan haluttuun muotoon.



1.

Etsikää näyttelystä tämän nimiset huonekalut (avuksi voi näyttää seuraavalla sivulla olevia suuria kuvia):

- Mustang
- Flamingo
- Pallo-tuoli

Mitä yhteistä näiden huonekalujen muodoissa on?

Kuka ne on suunnitellut?

VASTAUS: Tuolit on suunnitellut Eero Aarnio. Niiden muodoissa voi nähdä esimerkiksi samankaltaista pyöreyttä.





2.

Mitä nimiä antaisitte näille huonekaluille? Nimeä voi miettiä vaikka huonekalun muodon mukaan. (Seuraavalla sivulla isommat kuvat avuksi.)

VASTAUS: Valmistaja on antanut pöydälle nimeksi Kantarelli ja punavalkoiselle nojatuolille nimen Valkoinen kissa.



C

### TUTUSTUMINEN JULISTEOSASTOON OPETTAJAN JOHDOLLA

Pyydä koko ryhmä katsomaan julistevideota. Katsokaa sitä niin kauan, kuin aikatauluunne sopii (videon kokonaiskesto on 20 minuuttia). Voit sen jälkeen kertoa näyttelyn julisteiden ryhmittelystä teemojen mukaan: elintarvikemainonta, matkailumainonta, muoti, Lahti ja urheilu sekä sota-aika. Pyydä oppilaita tutustumaan itsenäisesti kiinnostavimpaan aihepiiriin. Kokoontukaa tämän pienen tutustumisen jälkeen Lahti ja urheilu -seinän ääreen ja tehkää opettajan johdolla yhdessä seuraava tehtävä.

Lukekaa urheilujulisteseinällä oleva teksti ja vastatkaa kysymyksiin:

- Milloin Suomessa on pidetty Olympialaiset?
- Miten ne liittyvät Lahteen? (julisteeissa mainittu Vesijärven urheilupuisto = Kisapuisto)
- Katsokaa sen jälkeen Olympiajulisteissa olevia hintoja. Ovatko liput olleet mielestänne kalliit?
- Keskustelkaa rahan arvon muuttumisesta 1950-luvun markoista tämän päivän euroiksi

Laskuri avuksi tähän tehtävään löytyy sivulta

<https://www.stat.fi/tup/laskurit/rahanarvonmuunnin.html>



*VINKKI VIERAILUN JÄLKEEN: Voitte kirjoittaa tarinan Albert Gebhardin teoksesta Kaarle Knuutinpoika Bonden lähtö Viipurin linnasta. Tarinan voi aloittaa kysymällä esimerkiksi mitä kuvassa tapahtuu, mitä ratsastava ritari mahtaa ajatella tai huhuileeko joku linnan tornista.*

*Teoksen kuva löytyy finna.fi -palvelusta teoksen nimellä.*







## MUSEOPEDAGOGIIKKA

Juuret – Aarteita kokoelmista –näyttelyn tehtävät  
KULTTUURIOHJELMA, 4.-LUOKKALISTEN VIERAILU MALVASSA, 2022

**MALVA** LAHDEN  
VISUAALISTEN  
TAITEIDEN  
MUSEO

**Oppilaiden tehtäväkortit – tehdään 3-4 oppilaan ryhmissä**

Juuret – Aarteita kokoelmista –näyttelyn tehtävät  
KULTTUURIOHJELMA, 4.-LUOKKALISTEN VIERAILU MALVASSA, 2022

### Tutkimistehtävä ryhmässä – materiaalien käyttö ja kuvaustapa

Mistä materiaalista veistos on tehty?  
Entä mitä materiaaleja maalaus esittää (esimerkiksi mitä materiaalia linnun siivet ovat, mitä materiaaleja on maassa)?  
Voitte pohtia, mikä ilveksen ja huuhkajan esittämisessä on onnistunut mielestänne erityisen hyvin.

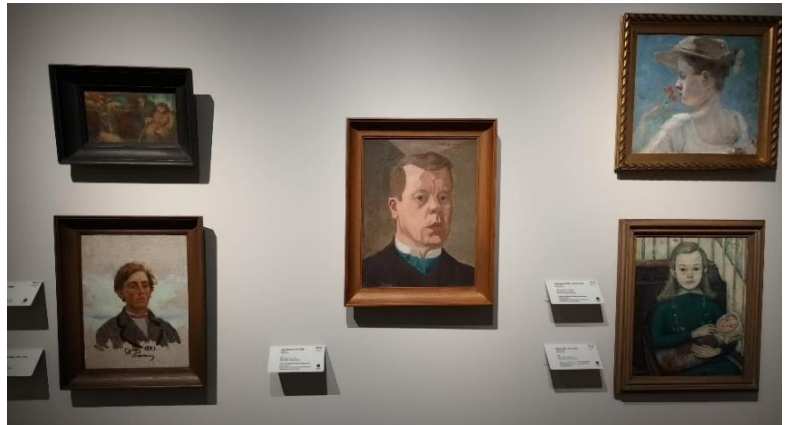
**Muistattehan, että esineisiin ei saa koskea!**



*JUSSI MÄNTYNEEN, ILVES KEVÄTHANGELLA, 1935*  
*Ferdinand von Wright, Huuhkaja hyökkää jäniksen kimppeun, 1860*

## Ajatusleikki ryhmässä – muotokuvat

Katsokaa ensin yhdessä tämän seinän muotokuvia. Sen jälkeen jokainen ryhmän jäsen voi valita mielestään niistä yhden ja keksiä mitä kuvassa oleva henkilö ajattelee. Ajatukset voi halutessaan kertoa muulle ryhmälle.



**Muistattehan, että esineisiin ei saa koskea!**

## Tutkimistehtävä ryhmässä - asetelma

Tutki ryhmäsi kanssa maalausta. Tämän teoksen valmistumisen aikaan sellaista taiteilijaa pidettiin taitavana, joka osasi maalata erilaisia materiaaleja niin, että ne näyttivät mahdollisimman oikeilta. Pohtikaa näyttääkö Wilhelm Tilman Grommén maalaama kypärä metallilta tai pöytäliina kankaalta. Entä millä tavalla taiteilija on saanut kypärän ja maljakon hohtamaan valoa?



**Muistattehan, että liian lähelle taulua ei saa mennä!**

## Pohtimistehtävä ryhmässä - muotokuvat

Katsokaa tämän seinän alastonkuvia.  
Kuka henkilöistä on mielestänne nuorin?  
Entä kuka on vanhin?  
Mistä päättelitte sen?



**Muistattehan, että liian lähelle taulua ei saa mennä!**

## Pohtimistehtävä ryhmässä - veistos

Veistos on tehty valkoisesta kivistä, jonka nimi on marmori. Katsokaa Venus-hahmon alla olevaa pehmeän näköistä kangasta. Pohtikaa, miten kova kivi saadaan niin pehmeän näköiseksi.



**Muistattehan, että esineisiin ei saa koskea!**

*Johannes Takanen, Venus ja Amor, 1875*

## Pohtimistehtävä ryhmässä - maisemamaalaus

Tämä on Malvan tunnetuin maalaus, ja sen tekijä Akseli Gallen-Kallela on Suomen tunnetuimpia taiteilijoita. Keitele on järvi Keski-Suomessa. Katsokaa Keiteleestä tehtyä maisemamaalausta ja pohtikaa, minkälainen sää siinä on. Onko vesi mielestänne lämmintä? Tekisikö mieli mennä uimaan?

**Muistattehan, että liian lähelle taulua ei saa mennä!**



*Akseli Gallen-Kallela, Keitele, 1905*

## Arvausleikki ryhmässä - veistokset

Jokainen vuorollaan valitsee mielessään yhden veistoksen. Muut yrittävät arvata mikä se on ja kysyvät kysymyksiä, kuten "onko se pelkkä pää" tai "onko se pieni". Se, keneltä kysytään, saa vastata vain kyllä tai ei.

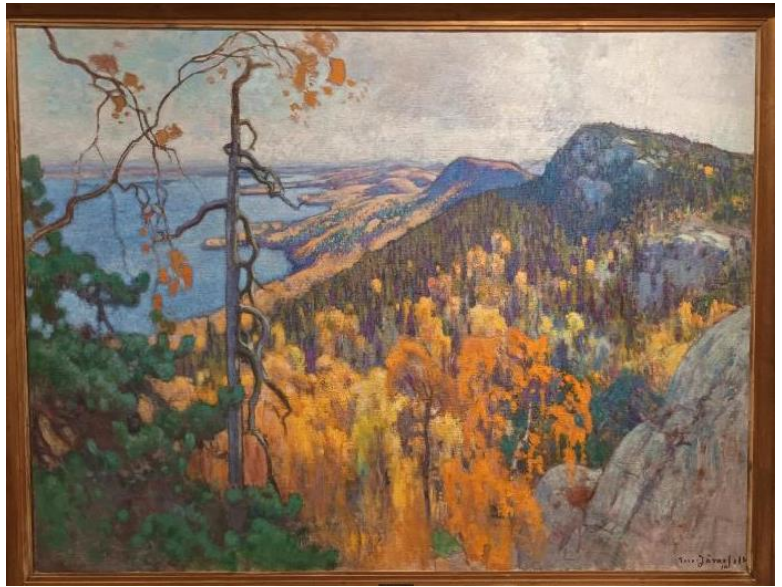
**Muistattehan, että esineisiin ei saa koskea!**



## Pohtimistehtävä ryhmässä - maisemamaalaus

Tämä on Malvan tunnetuimpia maalauksia ja sen tekijä Eero Järnefelt on yksi Suomen tunnetuimmista taiteilijoista. Koli on mäkialue Itä-Suomessa. (Kolin mäkiä sanotaan vaaroiksi.) Katsokaa Kolistä tehtyä maisemamaalausta ja pohtikaa, mikä vuodenaika siinä on. Mistä niin päättelette? Tekisikö mieli lähteä kiipeämään kaukaisen vaaran huipulle?

**Muistattehan, että liian lähelle taulua ei saa mennä!**



*Eero Järnefeltin Koli-maisema vuodelta 1910*

## Kuvittelutehtävä ryhmässä - muotokuva / maisema

Katsokaa ryhmän kanssa maalausta nimeltä *Kaarle Knuutinpoika Bonden lähtö Viipurin linnasta.*

Mitä ääniä maisemasta voisi kuulua? (Hevoset, ihmiset, varusteet ja soittimet voivat pitää monenlaista ääntä. Voitte halutessanne matkia kuvan ääniä.)

**Muistattehan, että esineisiin ei saa koskea!**

